

Ю.М. Плюснин

ВОЛЯ К ЖИЗНИ В СОЦИОЛОГИЧЕСКОМ ИЗМЕРЕНИИ (демографическое и социально-психологическое состояние сельского населения Русского Севера)

Такие понятия как *воля к жизни* или *сила духа* являются обычно предметом хотя и горячих, но досужих разговоров. Между тем, только на первый взгляд кажется, что они не имеют отношения к науке. В действительности же это просто иные наименования того, что мы раньше называли *человеческим капиталом* и *человеческими ресурсами*, а теперь – *человеческим потенциалом*, одного из центральных понятий концепции устойчивого развития [1] и основного параметра, на основе которого эксперты ООН ранжируют страны мира по *уровню человеческого развития* [2].

В предлагаемой вниманию читателя статье изложены не теоретические взгляды на проблему *воли к жизни* (иными словами, концепцию человеческого потенциала), а представлен всего лишь эмпирический социологический и психологический материал, который может рассматриваться в качестве набора параметров, в своей совокупности отражающих уровень человеческого потенциала России в локальной части популяции и в конкретный период времени. Это соответствует моей позиции, которая для меня является бесспорной и которая заключается в том, что современный период общественного развития требует от исследователя в области социальных наук как можно более полной и достоверной фиксации состояния общества по множеству признаков, поскольку то, что происходит сейчас закончится скоро, но будет определять последующий долгий период стабильного существования. Важно ухватить те признаки, которые могут отражать зачаточные процессы, способные в будущем изменить весь строй общественной жизни.

Поэтому основной *целью исследования* является анализ *сопряженных изменений* в общественном сознании, бытовой психологии, в повседневном поведении отдельных домохозяйств и всего сообщества. Особенно важным представлялась возможность зафиксировать *конъюнктурные* (спонтанные или ситуативно возникающие) изменения в социальной психологии и структуре повседневного поведения людей, отражающие период катастрофического состояния российского общества.

Предмет исследования: характер и направление реакций локального сельского сообщества на неблагоприятные социальные воздействия, проявляющиеся на уровне демографического поведения и психологии отдельных людей.

Материал и методы исследования. Объект исследования – сельские сообщества Беломорья, расположенные по побережью в сравнительном удалении от основных транспортных коммуникаций и крупных промышленных центров. Всего исследованием было охвачено 30 населённых пунктов, исторически являющихся преемниками традиционной поморской культуры (большинство сёл существовало уже в XV —XVII веках), что составляет 4/5 всех ныне существующих сёл побережья Белого моря.

Общая численность респондентов данного исследования составила 297 человек (143 мужчины и 154 женщины) в возрасте 18 — 80 лет (средний возраст $44,6 \pm 1,5$ лет; 75 % опрошенных в возрасте 23 - 60 лет; 20 % — старше 60 лет). Структура выборки соответствует возрастной и половой структуре населения, но смещена в сторону преобладания лиц со специальным и высшим образованием, занимающих руководящие должности, работающих в сфере образования, здравоохранения, культуры. Это обусловлено спецификой методов исследования, основанных на интервью и экспертной

оценке. Исходя из предварительных данных, полученных по другим районам севера Европейской России, юга Западной Сибири и Алтая, приводимые результаты в целом репрезентативны сельскому населению страны.

Методы исследования описаны в предыдущей моей статье [3]. Данные по населению получены из похозяйственных книг, других официальных отчётных документов, а также путём непосредственного опроса компетентных лиц. Некоторые данные сильно расходятся между собой. Анализ по некоторым сёлам показывает, что официальная статистика численности населения бывает завышена на 30 - 40 % (!) по сравнению с действительной численностью. Чем крупнее село, тем больше возможностей для искажения статистических данных. В силу этого приведённые ниже результаты могут расходиться с официальной статистикой; по-видимому, они лучше отражают реальное состояние населения. Демографические данные получены по 17 сёлам.

Население

Численность и состав населения. Средняя численность нынешнего населения поморского села составляет около 300 человек (334 ± 81). Однако 2/3 (65 %) сёл имеют численность от двух-трёх десятков до полутора сотен жителей — в среднем около 100 человек (98 ± 17). И только 1/3 прибрежных сёл — крупные, с числом жителей около 700 человек (688 ± 109). Половой состав населения эквивалентный: соотношение (в %) между мужчинами и женщинами составляет 49,5 : 50,6. Возрастная структура смещена (см. [4]) взрослое трудоспособное население составляет 51,0 %, дети до 16 лет — 24,6 %, а пенсионеры — 24,4 %. Преобладание пенсионеров особенно велико в малых сёлах. Доля женщин среди пенсионеров составляет 71 %, мужчин — 29%.

Рождаемость, смертность, естественный прирост населения. Характеристики естественного движения населения, полученные за последние 10 лет (табл. 1), в общих чертах соответствуют демографическим процессам в сельской России (см. [4, 5], рис. 1). Следует обратить внимание на то, что отрицательный естественный прирост 1993 - 95 гг. в поморских сёлах более выражен, чем в среднем. Это может служить показателем степени влияния негативных, прежде всего экономических, факторов на состояние населения.

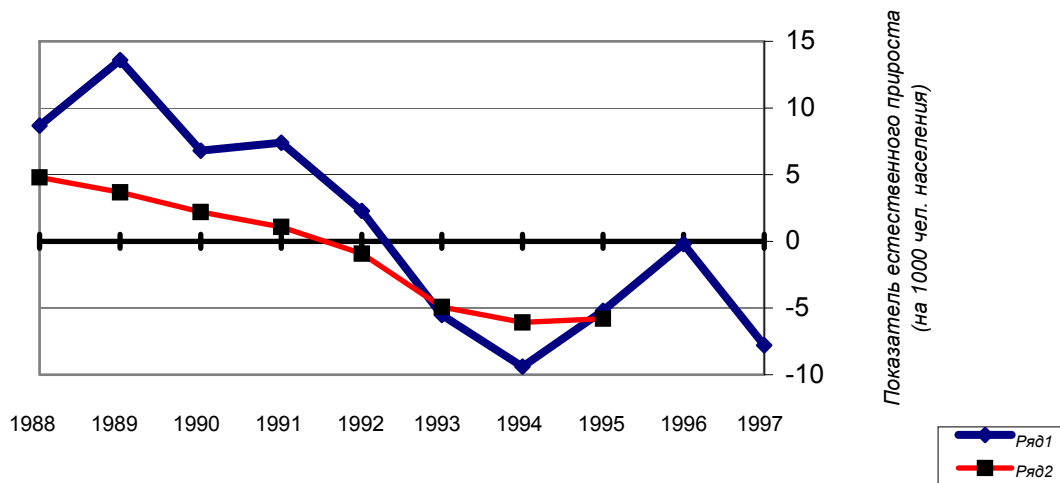


Рис. 1. Динамика показателей естественного прироста сельского поморского населения за последние десять лет (ряд 1) сравнительно с аналогичными данными по сельскому населению России (ряд 2).

Таблица 1

Показатели естественного движения поморского сельского населения за последнее десятилетие (на 1000 чел.)

Годы	1988	1989	1990	1991	1992	1993	1994	1995	1996	1997
Рождаемость	11,6	21,5	16,6	15,8	15,2	11,4	6,3	9,3	8,2	4,2
Смертность	2,9	7,9	9,8	8,4	12,9	16,9	15,6	14,6	8,0	12,0
Естественный прирост	8,7	13,6	6,8	7,4	2,3	- 5,5	- 9,3	- 5,3	0,2	- 7,8

Миграция. Естественно ожидать, что в сёлах отрицательное сальдо миграции. Действительно, по данным, которые мы смогли получить за 7 последних лет, поток выезжающих существенно превосходит поток приезжающих на постоянное жительство (рис. 2). Последняя оговорка существенна, поскольку в 90-е годы во многих сёлах, не только малых, но и больших, численность “летнего” населения превосходит “зимнюю” в 1,5 - 2 и даже 5 (!) раз. Значительное уменьшение оттока населения из сёл в последние 3 - 4 года объясняется не только отсутствием денежных средств у населения, но и массовым осознанием того факта, что найти лучшую жизнь на стороне будет не только не просто, но и вряд ли возможно. По оценкам самих жителей, в настоящий момент более чем в половине случаев идёт отток населения из сёл, в 1/3 сёл миграции нет и только в 13 % случаев указывается, что отъезд компенсируется приездом новых людей или что село растёт. Такое, на первый взгляд необычное распределение ответов имеет простое объяснение. В сёлах достаточно большого размера, где есть трудоспособное население, происходит постоянный отток его части. Но многие малые сёла представлены преимущественно пенсионерами и естественно, что здесь люди не уезжают. Именно в таких сёлах наблюдается сезонная миграция населения: приезд на лето бывших жителей, родственников, детей, численность которых намного превосходит численность “зимних” жителей.

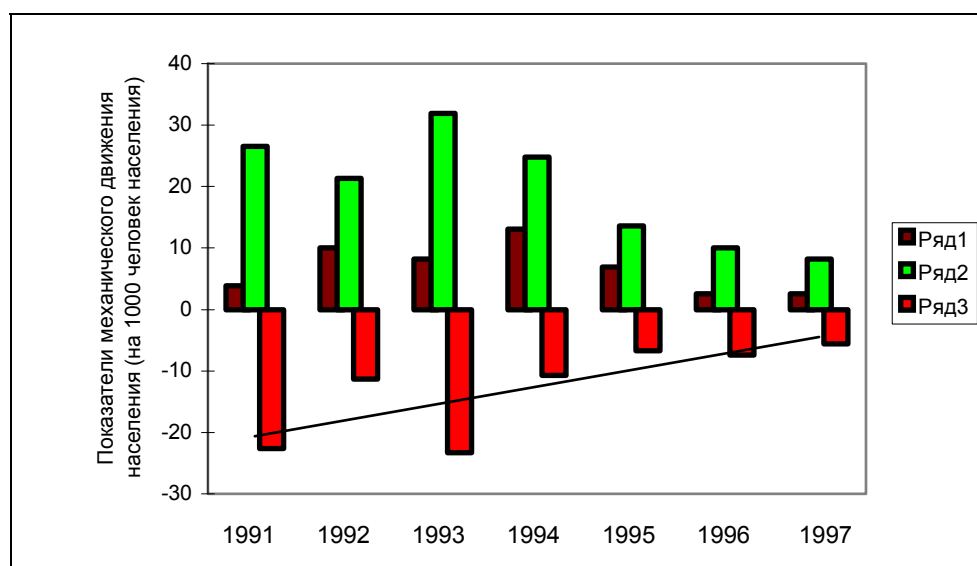


Рис. 2 Показатели миграции сельского населения в 1991-97 гг. Ряд 1 — динамика прибытия; ряд 2 — динамика убытия; ряд 3 — показатель механического движения населения; линия тренда показывает уменьшение оттока людей из поморских сёл.

Брачность и репродуктивный потенциал населения. Приведённые в табл. 2 коэффициенты брачности и разводимости демонстрируют удручающую динамику (впрочем, в целом соответствующую общероссийским процессам; см.: [3, 5, 6]). Если ещё в 1996 г. праздновалась в среднем 1 свадьба на село, а в 1989 - 95 гг. — по полторы - две свадьбы в год на село, то в 1997 г. едва набралась одна свадьба на три села (и по оценкам местных жителей, до конца года такие события вряд ли предвидятся). Зато и показатели разводимости приближаются к нулю: разводиться уже некому. Наблюдавшийся в 1992 - первой половине 1994 гг. резкий скачок числа разводов объясняется тем, что в эти самые тяжёлые годы немалое число семей не выдержало проверки на прочность, особенно в случаях пьющих мужей.

Таблица 2

Коэффициенты брачности и разводимости (на 1000 чел. населения) в поморских сёлах

Годы	1989	1990	1991	1992	1993	1994	1995	1996	1997
Брачность	9,3	9,3	7,7	4,8	5,6	5,6	4,9	3,3	2,1
Разводимость	6,3	3,3	3,7	8,8	7,9	4,2	2,8	2,7	0,7

Репродуктивный потенциал поморского населения сейчас крайне низок. Доля семей в репродуктивном возрасте составляет в разных сёлах всего от 3 % до 10 %. При этом сложилось очень неблагоприятное соотношение между числом молодых мужчин и женщин: в некоторых сёлах число холостых мужчин превышает число женщин иногда в 10 раз. Молодые женщины даже в нынешних условиях стремятся покинуть село и уезжают в город. Условий для естественного воспроизводства в селе уже нет.

Община

Сельская община как целое. Целостность сельской общины находится в последние годы под серьёзной угрозой. Это признают все без исключения респонденты. Новая политическая и социально-экономическая ситуация негативно сказалась на психологической стороне повседневной жизни людей тем, что ухудшились отношения в семьях и отношения между родственниками и соседями внутри сельской общины. Показательно, что это коснулось прежде всего женщин (только они указывают на возрастание взаимной раздражительности и агрессивности), но не мужчин. В большинстве сёл женская часть общины разделена на две — три враждующих группировки. Причину такой дифференциации по полу можно видеть в том, что мужчины преодолевают стресс через совместное пьянство, тогда как женщины меньше пьют, но вынуждены больше работать, чтобы обеспечить существование семьи. Разрушение целостности сельской общины сопровождается ухудшением отношений между жителями.

Качество неформальных отношений между жителями села. Хотя сами жители оценивают качество отношений между людьми в среднем как нормальное (численная оценка по 7-балльной шкале равна $3,8 \pm 0,1$; $SD = 0,60$), ни один из респондентов не указал, что отношения между жителями очень хорошие или прекрасные. Зато немало указаний на плохие и даже невыносимые отношения между людьми в селе (более 23 %; см. рис. 3). При этом респонденты всегда отмечали, что раньше (как правило, “до перестройки”) село жило дружно, как одна семья. Столь плохие взаимоотношения в селе связаны и с общим фоном настроения людей.



Рис. 3. Распределение оценок людьми качества неформальных отношений между жителями села (по шкале абсцисс от 1 — невыносимые отношения, до 7 — прекрасные).

Настроение людей. Всего только 4 человека из 104 опрошенных экспертов дали оценку преобладающему настроению (эмоциональному состоянию) людей в положительном смысле, как *оптимистичное, деловое, с уверенностью в завтрашнем дне*. Ещё четверо человек отметили, что настроение только части жителей *деловое и уверенное*, а остальные пребывают в отрицательном эмоциональном состоянии. Но абсолютное большинство опрошенных (92 %) дают однозначно негативные оценки доминирующему настроению среди жителей села. Почти все отмечают такое состояние как *неуверенность в завтрашнем дне и напряжённость* (82 %). В половине случаев (46 %) указывают на состояние умеренной (*беспокойство*) или выраженной (*тревога, страх*) дезадаптированности людей. Каждый четвёртый (26 %) отмечает развитие тяжёлых форм дезадаптации у многих людей — *пессимизм, тоска, апатия и безысходность*. В 6 % случаев отмечается формирование эмоциональной и поведенческой реакции на стресс, выражающейся в *раздражении и агрессии*.

Приведённые оценки экспертов могут служить косвенными маркерами психоэмоционального состояния населения. Рассматривая их оценки как показатели уровня эмоционального напряжения, мы получаем в целом крайне тревожную картину: практически всё население пребывает в состоянии острого и хронического стресса (табл. 3). Эта картина полностью соответствует данным Государственного научного центра социальной и судебной психиатрии им. В. Сербского по психическому здоровью населения России (цит. по [6]).

Таблица 3

Распределение оценок респондентами-экспертами психоэмоционального статуса жителей поморских сёл

Психоэмоциональное состояние	Оценка доли населения, %
Благоприятное, комфортное (деловое, уверенное)	5,0
Стресс (напряжение, неуверенность, беспокойство)	62,0
Хроническое нервное напряжение (беспокойство, тревога, страх, тоска, апатия, раздражение, агрессия)	33,0

Негативные моменты в жизни села. Отмечая негативные моменты в жизни села, респонденты концентрируют внимание на четырёх сферах:

1) социально-психологическая сфера — проблема массового пьянства жителей и связанный с ней вопрос распространения незаконной торговли спиртным (74 % опрошенных отмечают это как важнейший негативный фактор сельской жизни; относительная значимость этого фактора среди других факторов максимальная: 0,40 в долях единицы);

2) собственно психологическая сфера — проблемы душевного состояния людей, их эмоциональной реакции на нынешние условия жизни (апатия, безынициативность, растерянность, отсутствие веры во что-либо, деградация личности). Психологические проблемы считают важнейшими негативными проблемами села 22 % респондентов, а их относительная значимость — 0,12. Социально-психологическая и собственно психологическая сферы характеризуют эмоциональную (душевную) и поведенческую (в виде алкоголизации) реакции людей на условия жизни. Их совместный вклад относительно всех выделенных негативных факторов составляет 52 %, а на их первоочередную значимость указывают 95 % опрошенных;

3) политико-правовая сфера --- распространение преступности (воровство, хулиганство, браконьерство), произвол и бессилие власти на местах. До 45 % опрошенных считают эти негативные проблемы важными для села (их относительная значимость среди других проблем — 0,24);

4) социально-экономическая сфера — безработица и низкий уровень жизни с одной стороны, тунеядство и нежелание работать — с другой. (Оценки безработицы и тунеядства как негативных проблем равны по своей значимости: по 10 % каждая). По оценкам людей суммарное значение социально-экономических негативных факторов такое же, как и политико-правовых — 0,24.

Таким образом, люди очень отчётливо дифференцируют негативные факторы, причём выделяют как наиболее значимые *психологические моменты*, считая правовые и экономические вопросы всё же второстепенными для нынешней жизни села.

Проблемы пенсионеров. Естественно ожидать, что основные проблемы пенсионеров — это их материальная необеспеченность. Низкий уровень пенсии в сочетании с задержками её выплаты составляет основную насущную проблему сельских пенсионеров (62 % ответов). Менее значимыми, но существенными проблемами являются жильё и социально бытовое обеспечение (10 %), качество медицинского обслуживания (8 %), снабжение топливом (6 %), неисполнение местной властью законов в отношении пенсионеров (4 %).

Проблемы молодёжи. Эти проблемы иные, нежели у пенсионеров. Важно обратить внимание на следующие моменты: в противоположность широко распространённому мнению не пьянство молодёжи и не нежелание её работать, и даже не преступность, воровство и хулиганство — основные проблемы сельской молодёжи, а беззанятость и отсутствие нормального досуга. Оказывается, молодёжь нельзя обвинить в тунеядстве или в правонарушениях в отличие, между прочим, от взрослых (ср. выше). По экспертным оценкам эти проблемы существенно менее характерны для молодёжи, чем для взрослых (по оценкам — на целый порядок). Проблема пьянства молодых людей также не столь остра как у взрослых.

Проблемы социального воспроизводства. Повсюду в сельской местности России, и не только на Севере, крайне остра проблема образования и профессионализации молодежи. За последние 3 — 5 лет очень немногие выпускники сельских школ смогли продолжить образование в городах страны. Тем более почти никто не имеет средств для продолжения образования в столицах. Это крайне важный негативный фактор для всего российского общества: таким образом, общество теряет очень значительную часть своего интеллектуального и культурного потенциала. Молодёжь, оставшись после окончания школы в селе, лишённая возможности получить профессиональное об-

разование, не имеет также возможности найти и достойную работу, кроме той, что предлагается в колхозе, а это такая деятельность, которую сами колхозники давно уже считают за “социальные работы”, поскольку действительного смысла, реального значения для сельской жизни они в ней не видят.

Следовательно, все последние годы происходит не только депрофессионализация трудоспособного населения, но и элиминация резерва трудового потенциала населения, практически полное отсутствие социального воспроизводства на селе.

Семья

Размер и состав семьи. Размер современной поморской семьи очень мал. По данным о 2313 домохозяйствах средняя семья состоит из 2,4 человек. Состав такой небольшой семьи следующий: взрослых трудоспособных членов — 1,2 человека (т.е. теперь в семье на селе остался только один кормилец), 0,6 пенсионеров и 0,6 детей дошкольного и школьного возраста. Столь небольшая величина семьи обусловлена как снижением числа детей, так и большим числом семей одиночек (рис. 4). В селе сейчас всего лишь 33 % семей находятся в репродуктивном возрасте, но большинство из них — уже имеют одного, двух, редко больше, детей. Семей одиночек в репродуктивном возрасте около 16 %, но это в основном мужчины (более 80 %), старше 30 лет, пьющие. Пенсионеров-одиночек до 32 %, и они в основном представлены женщинами (до 89 % всех одиноких пенсионеров).

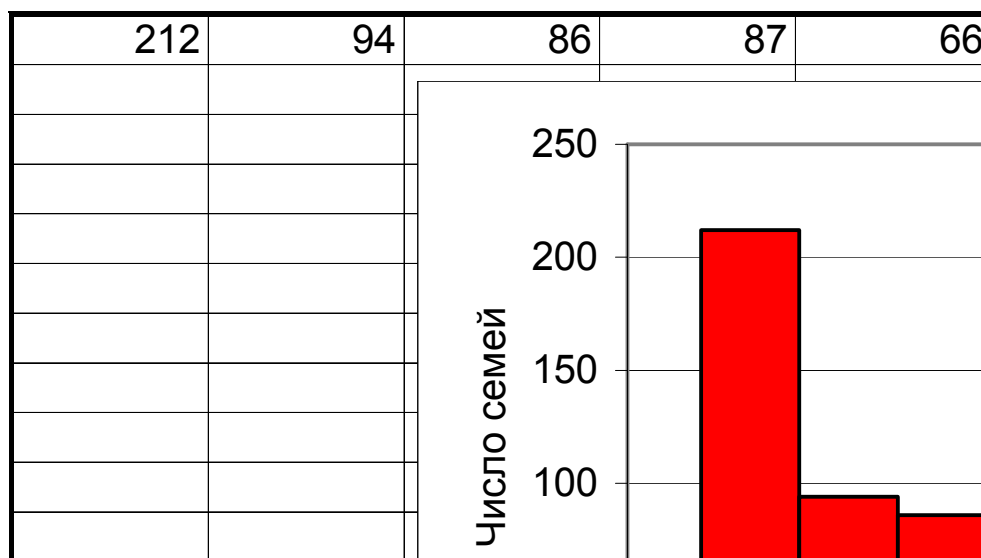


Рис. 4. Распределение сельских поморских семей по числу членов (число человек в семье отмечено на оси абсцисс; выборочные данные получены по 567 семьям).

Дети. Естественно, что ухудшение отношений между супругами негативно влияет и на детей. Сельская семья выродилась по сравнению даже с недавним временем 60-х — 70-х годов. Обычно в семье молодых родителей только 1 - 2 ребёнка. При этом стала уже явной тенденция, когда большое число детей наблюдается именно в неблагополучных семьях, там, где родители пьют (по ряду данных, более чем у 1/3 детей школьного возраста родители алкоголики).

Другой крайне негативный фактор, имеющий значение для будущего детей, -- это безработица родителей, отсутствие у них средств для обучения после окончания средней и даже восьмилетней школы (такова ситуация в семьях более чем 2/3 детей-школьников). Дети уже поставлены в ситуацию безысходности и это, несомненно, на-

чинает влиять на формирование их мировоззрения. Здесь уже наметился серьёзный перекос, поскольку школа всё ещё продолжает задавать идеальные ориентиры, условий для достижения которых уже совершенно нет и это явственно для ребёнка из всей повседневной жизни как своей семьи, так и села. Уже сейчас складывается ситуация, когда в своей массе взрослое поколение в сёлах оказывается более образованным, чем молодёжь.

Отношения в семье. Отношения между близкими родственниками ещё сохраняются такими, что люди чувствуют взаимность и готовы прийти на помощь. Однако это уже не те прежние отношения, что существовали ещё 20 лет назад. Качество их в массе своей существенно снизилось. Все респонденты указывают на две главные причины, которые повлекли ухудшение взаимоотношений между членами семьи. Это алкоголизация населения села и снижение трудовой мотивации — “люди разучились работать”, “за последние годы развратили, отучили от труда”. По-видимому, выделение самими людьми именно этих двух факторов резонно: от них во многом зависит психоэмоциональный климат семьи и её экономическое благополучие. Разлад в этих сферах сказывается прежде всего на отношениях самих супругов, т.е. попадает в самую точку, эпицентр благополучия семьи.

Отношения с родственниками. Если сравнивать отношения в семьях с отношениями между родственниками в селе, то последние оказываются много хуже. Психологическое единство семьи ещё держится, единство родственных кланов (в каждом селе обычно 3 -- 5 крупных кланов) утрачено. Люди считают, что незначительная часть родственников (может быть, до 1/3 семей) пользуется взаимной поддержкой. А многие “грызутся промеж собой как собаки”. Считают, что родственники относятся друг к другу даже хуже, чем соседи, поскольку накоплены старые обиды, которые не находят разрешения, и долги, которые не могут быть оплачены. По-видимому, устойчиво плохие отношения между родственниками являются одной из самых серьёзных проблем для сохранения единства сельской общины.

Связи с родственниками. Естественно, что сейчас нарушены связи людей с родственниками, проживающими далеко. Повышение транспортных тарифов до уровня, чувствительного даже для богатого горожанина, делает для массы сельского населения невозможным регулярное сношение с родственниками. Поэтому происходит как физический разрыв связей между родичами, так и сельской общины с остальным миром. Этот разрыв компенсируется погружением в средства массовой информации, которые дают человеку иллюзию присутствия, но взамен отнимают способность к самостоятельности и чувство традиции и единства сельского мира.

Человек

Индивидуальное психологическое состояние. Аналогично тому, как оценивают люди повседневное психологическое состояние своих соседей, они характеризуют и своё собственное состояние (рис. 5). Видно, что оценки людьми своего повседневного душевного состояния преимущественно негативные, сильно смещены к полюсу отрицательных значений. Ожидаемое нормальное распределение индивидуальных состояний со средним значением 5,5 (поскольку шкала 10-балльная), сильно различается с тем, что отмечено по ответам респондентов. Наблюдаемое среднее значение составляет только $4,2 \pm 0,2$ ($N = 81$; $SD = 2,0$; мода распределения — 4,0).

Хотя душевное состояние жителей и коррелирует с уровнем их материального благосостояния ($r = 0,28$; $p < 0,02$), однако оказывается, что плохое душевное состояние всё же больше зависит от невозможности удовлетворить культурные потребности, обеспечить полноценный досуг и иметь возможности путешествовать, встречаться с родственниками и друзьями, а не от плохого питания и старых вещей. В целом же чем

ниже люди оценивают свой уровень жизни, тем хуже их повседневное психологическое состояние ($r = 0,36$; $p < 0,001$).

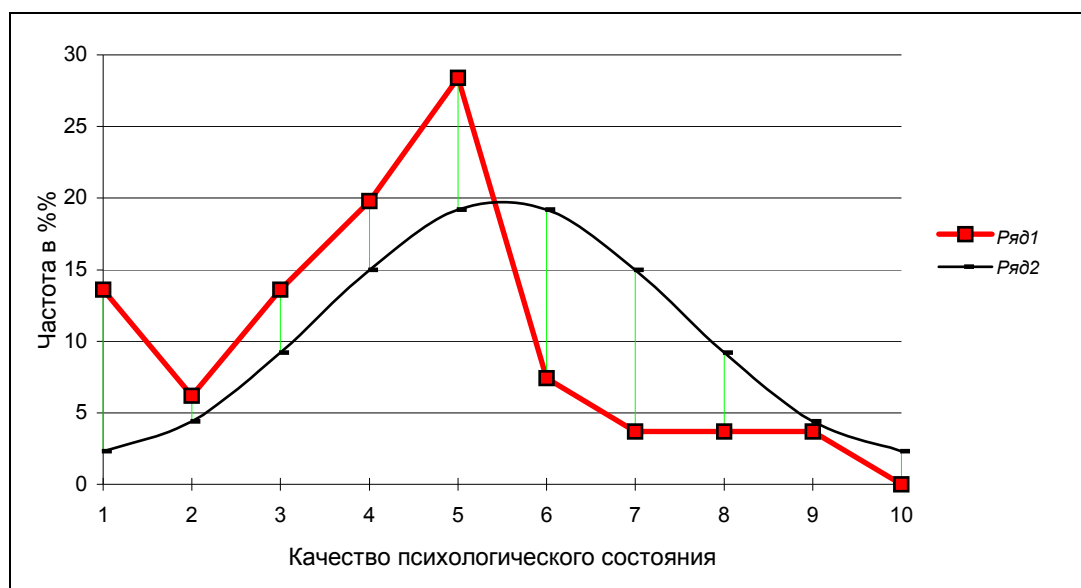


Рис. 5. Распределение самооценок повседневного психологического состояния жителей поморских сёл (ряд 1). График сопоставлен с ожидаемым нормальным распределением (ряд 2), относительно которого приведены минимаксные линии (вертикальные черточки между соответствующими значениями). Качество психологического состояния представлено 10-балльной шкалой, в которой значения “5 -- 6” — нормальное, спокойное состояние, “1 -- 2” — тревога и страх, а “9 -- 10” — уверенность и оптимизм.

Планирование личной жизни. В целом неблагоприятное психологическое состояние людей соответствует и невысокому уровню оптимизма в отношении своего будущего как в личной жизни, так и в трудовой деятельности. Планирование личной жизни людей, как видно из рис. 6, весьма пессимистично. Более половины опрошенных либо вообще отказались от какого-нибудь планирования частной жизни и живут буквально одним днём (это 34 %), либо совершенно затрудняются ответить что-то определённое относительно своих планов (19 %). Перспективы от одного месяца до одного года строят около 1/3 людей (32 %), на 1 — 5 лет — менее 10 %, а на сроки более 5 лет и на всю жизнь — всего менее 12 % людей. В среднем сроки планирования у тех, кто это делает, очень невелики: нижние и верхние пределы составляют от 15 до 27 месяцев. Для сравнения укажу, что в нормальных условиях человек планирует свою жизнь не менее чем на 2 — 3 года вперёд.

Планирование трудовой деятельности. Планы трудовой деятельности столь же пессимистичны, как и перспективы частной жизни (рис. 7). Люди загадывают свои трудовые перспективы в основном на 1 — 3 месяца (13 %), а обычно не далее чем на год (ещё 12 %). Более 1/3 людей (38 %) вообще отказываются иметь планы, 12 % не знают, что определённо ответить (в сумме это 50 % респондентов). Только 3 % планируют на 2 — 5 лет, а 8 % на 5 — 10 и более лет. Средние для части респондентов, имеющих планы, минимальные и максимальные сроки планирования трудовой деятельности составляют от 10 до 22 месяцев.

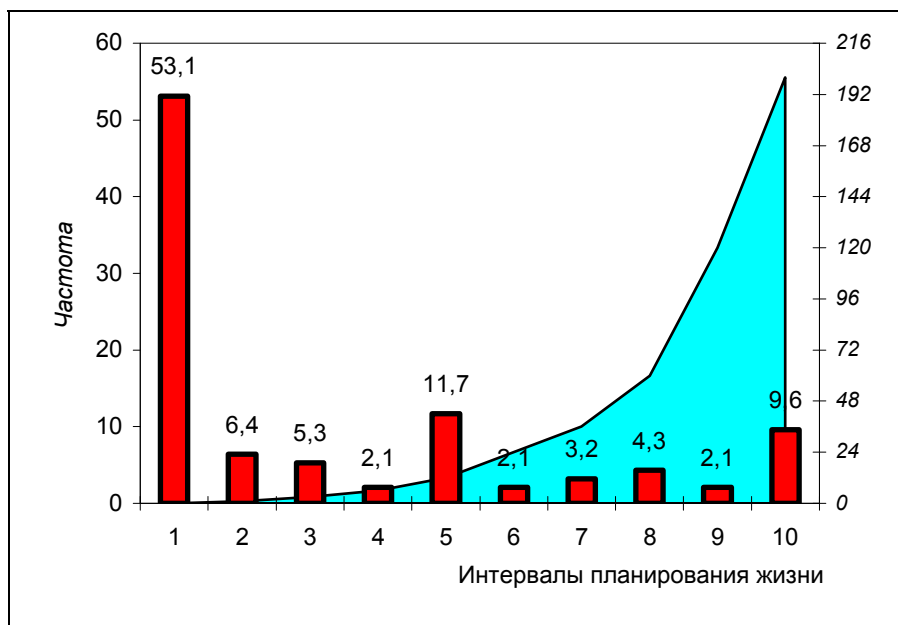


Рис. 6. Распределение сельских жителей по срокам планирования личной жизни (представлено в виде гистограммы с отметками значений в процентах). Длительность планирования приведена в интервалах от 1 до 10 (1 — не планирует вообще или затрудняется ответить определённо; 2 — планирование не более чем на 1 месяц вперёд; 3 — на 1 - 3 месяца; 4 — на полгода; 5 — примерно на один год; 6 — на 1 - 2 года; 7 — на 2 - 3 года; 8 — на 3 - 5 лет; 9 — на 5 - 10 лет; 10 — более чем на 10 лет и на всю жизнь) и в виде графика со значениями (в месяцах) на дополнительной оси справа.

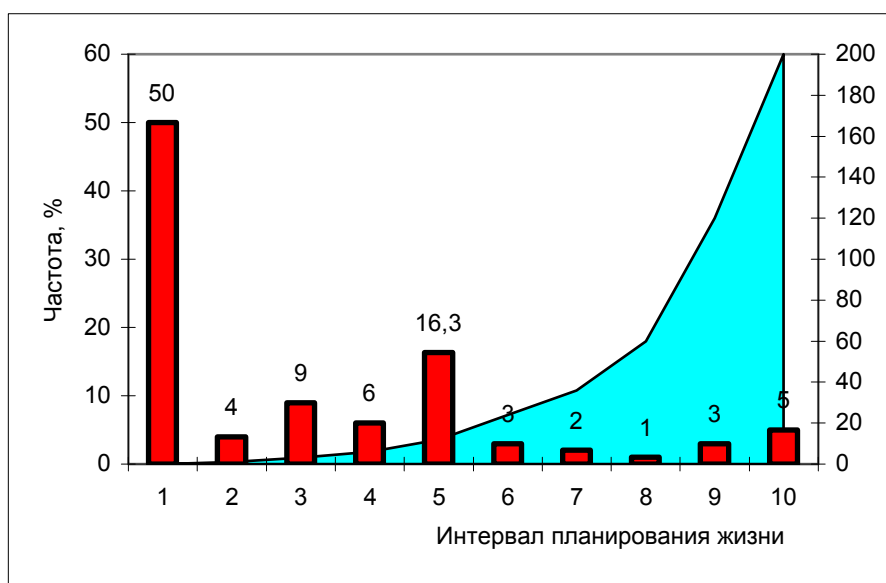


Рис. 7. Распределение сельских жителей по продолжительности планирования трудовой деятельности. Обозначения те же, что и на рис. 6.

Приспособленность к новым условиям жизни. Оценивая собственную приспособленность к нынешним социально-экономическим условиям, почти половина опрошенных жителей поморских сёл (46 %) считают, что они адаптируются с трудом или вообще не могут приспособиться. Только 7 % людей полагают, что они хорошо приспособлены к современной жизни. Средний уровень приспособленности свойственен 39 % людей. Чувство приспособленности не связано у людей ни с уровнем их жизни, ни с удовлетворённостью материальной стороной жизни, ни с психологическим состоянием. Очевидно, это глубинное самоощущение человека степени включённости в новую жизнь.

Заключение, которое можно сделать на основании всего перечисленного, носит очевидный и тревожный характер: человеческий потенциал, или воля к жизни, по всем выделенным параметрам, как по объективным, результирующим показателям движения населения, так и по субъективным, психоэмоциональным и когнитивным показателям, оказывается очень низким. Какие в результате этого должны быть сделаны теоретические и политические выводы – задача других исследований.

Благодарности

Статья подготовлена по материалам полевых исследований 1996 и 1997 гг., осуществлённых при финансовой поддержке Российского гуманитарного научного фонда (гранты № 96-03-18019, № 97-06-18005, № 97-06-08278).

ПРИМЕЧАНИЯ

1. Генисаретский О.И., Носов Н.А., Юдин Б.Г. Концепция человеческого потенциала: исходные соображения // Человек, 1996. -- № 4. – С. 5 – 21.
2. Доклад о развитии человека за 1995 год. – Нью-Йорк, 1995.
3. Плюснин Ю.М. Психология выживания: мировоззрение и социальные диспозиции поморского населения Русского Севера // Гуманитарные науки в Сибири. – Новосибирск, 1997. -- № 1. – С. 81-86.
4. Демографический ежегодник России. Статистический сборник. – М., 1996.
5. Здоровье для всех – Всё для здоровья в России. – М., 1994. -- № 1.
6. Авдеева Н.Н., Ашмарин И.И., Степанова Г.Б. Человеческий потенциал России: факторы риска // Человек, 1997. -- № 1. – С. 19 – 33.

Ju.M. Plusnin

THE WILL TO LIVE IN THE SOCIOLOGICAL CONTEXT (DEMOGRAPHIC AND SOCIAL PSYCHOLOGICAL STATUS OF THE VILLAGE PEOPLE IN RUSSIAN NORTH)

Empirical social psychological measures of the modern Russian society local part's human development (as a synonym for "the will to live") are realized since 1995 year. The level of the human development (human potential) measured by 25 indexes is very low.

Ill. 7; Tab. 3; Bibliography 6

Аннотация

Ю.М. Плюснин

ВОЛЯ К ЖИЗНИ В СОЦИОЛОГИЧЕСКОМ ИЗМЕРЕНИИ (демографическое и социально-психологическое состояние сельского населения Русского Севера)

Статья посвящена эмпирическому социально-психологическому измерению уровня человеческого потенциала локальной части современного российского общества – сельского населения поморского Русского Севера. Исследование охватывает объективные результирующие показатели демографического состояния населения и показатели социально-психологического состояния сельской общины, отдельной семьи и каждого человека. По всем выделенным 25 показателям качество человеческого потенциала локального сообщества – воля к жизни сельского населения Беломорья – имеет тревожно низкие значения.

Илл. 7 Таб. 3 Библ. 6