

Плюснин Ю.М.

Психология выживания: мировоззрение и социальные диспозиции поморского населения Русского Севера

В данной статье представлены результаты эмпирического социально-психологического исследования сельского населения Русского Севера, проживающего по берегам Белого моря. Это район распространения традиционной русской поморской культуры, которой присущ выраженный консерватизм, сочетающаяся с приспособленностью к экстремальным экологическим условиям [см., напр.: 1, 2, 3, 6, 7, 8].

Целью настоящего исследования явилось изучение изменений в системе социальных установок, ориентаций и ценностей, а также трансформаций в области традиционного мировоззрения, обусловленных современным политическим и социально-экономическим кризисом российского общества.

Объект и методы исследования

Исследование проводилось в июле-августе 1996 г. на северном, западном и южном побережьях Белого моря: Терском и Кандалакшском берегах Мурманской области, Карельском и Поморском берегах Карелии, Онежском и Летнем берегах Архангельской области (23 населенных пункта, из которых 10 обследованы непосредственно, а по остальным информация получена от их жителей; всего обследовано более 2/3 всех ныне жилых сел).

Основная выборка образована лицами, предоставившими информацию о проблемах сельской жизни в процессе структурированного интервью и с помощью “Анкеты эксперта северного села”. Общая численность опрошенных составила 193 человека (89 мужчин и 104 женщины) в среднем возрасте 45,0 лет (основное число респондентов в возрасте 25-60 лет).

Приспособленность к новым социально-экономическим условиям. Большинство сельских жителей, как и следовало ожидать, не слишком высоко оценивают свою адаптированность к нынешним социально-экономическим условиям, радикально отличающимся от прежних. В целом 52 % опрошенных считают себя приспособляющимися к новым условиям с трудом или вообще не способными адаптироваться к ним. Только 10,4 % людей считают себя хорошо адаптированными к новым условиям.

Эмоциональное состояние и изменения в структуре социального поведения. По ответам респондентов их повседневное психологическое состояние только в 13 % случаев (N = 132) характеризуется как уверенное, деловое, оптимистичное. Напротив, в остальных 87 % случаев указываются различные состояния психоэмоционального стресса: прежде всего неуверенность в завтрашнем дне (30,3 %), беспокойство (18,9 %), тревога и страх (13,6 %), пессимизм, тоска, апатия и безысходность (10,7 %).

Это напряженное душевное состояние приводит и к росту социальной напряженности. Подкрепленная экономическими трудностями, достигшими уже запредельного уровня, социальная напряженность способствует распространению и усугублению отклоняющегося поведения. Прежде всего это касается алкогольной аддикции: 45 человек из 60 опрошенных экспертов (75%) указали на пьянство как на самый негативный момент в жизни села.

Стало распространяться воровство, особенно среди подростков и молодежи, при этом весьма участились мелкие кражи скота и пищевых продуктов (23,3 % респондентов считают это новым важным негативным фактором в селе). Наблю-

дается и рост числа тяжких преступлений. И это в сообществах, где еще недавно никто не пользовался замками.

В силу ряда внешних причин — и не в последнюю очередь влияния телевидения и распространения специфической видеопродукции — отмечается изменение моральных стандартов поведения (свидетельства эти еще достаточно глухи и неопределенны). “Свобода нравов” стала проявляться в поведении и установках не только мужчин, но и женщин, в том числе и у подростков и молодежи. В первую очередь это касается увеличения “раскрепощенности” женщин и девушек.

Есть основания считать, что в системе терминальных ценностей происходят изменения в сторону преобладания низших ценностей материального благополучия и безопасности (включая физическую безопасность и заботу о здоровье) над ценностями социальных связей и самореализации личности.

Социальная напряженность. Уровень социальной напряженности в селе достаточно высок. Но в настоящее время сказывается она почти исключительно на внутриобщинных и межличностных отношениях, приводя к распаду родственных, соседских и дружеских связей, раскалывая село на 2 — 3 враждующих группировки, способствуя разрушению психологического единства семьи. Проявления напряженности в политических формах практически совсем отсутствуют.

Низкая политическая активность сочетается и с неготовностью населения к активному проявлению накопившегося напряжения в различного рода политических акциях (к забастовкам, митингам, выступлениям протеста, актам неповиновения, стихийным бунтам); самим респондентам вероятность этого представляется низкой. По оценкам людей вероятность возникновения напряженности в селе в нынешних условиях определено высока только в экономической и социальной сферах, в остальных случаях сами респонденты не считают, что имеются условия для ее возникновения (табл. 1):

Таблица 1

Распределение ответов респондентов на вопрос “В каких сферах жизни сельского общества наиболее вероятно возникновение напряженности в нынешних условиях?” ($N = 110$).

Сферы жизнедеятельности сельской общины	Уровень, %
Политическая	2,7
Идеологическая и религиозная	2,7
Национально-культурная	1,8
Правовая	12,7
Социальная	34,5
Экономическая	37,3
Условий для возникновения напряженности нет	8,2

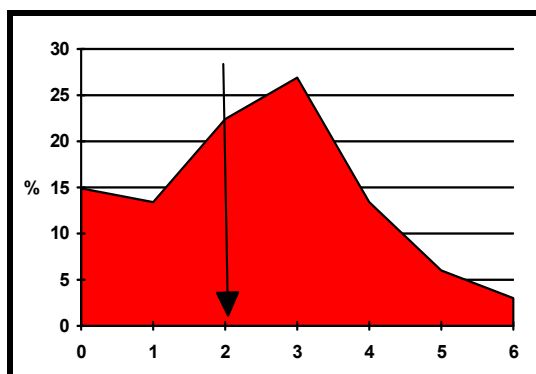


Рис. 1. Распределение оценок респондентами уровня политической активности сельских жителей (в баллах от 0 до 6, где 3 — средний уровень). Стрелкой отмечено медианное значение ($M = 2,0$); средний уровень: $X = 2,4 \pm 0,2$; $SD = 1,56$.

Уровень политической активности. Как по оценкам самих жителей, так и по оценкам экспертов, политическая активность сельских общин очень невелика (рис. 1). Хотя и затронуты жизненные интересы людей, они не связывают их защиту с какими бы ни было политическими акциями по нескольким очевидным причинам: 1) историческим — в силу отсутствия прецедентов, 2) экономическим — в силу полной зависимости хозяйства села и способов его жизнеобеспечения от внешних, по преимуществу все еще государственных, источников, 3) социальным — в силу деградации сельской общины как некоего социального единства, 4) психологическим — в силу широкого распространения психологии “рантье” [9].

Политические ориентации. Исследование проводилось сразу после второго тура президентских выборов, поэтому мы могли соотнести декларируемые политические ориентации людей с объективными результатами голосования в каждом селе. В отличие от предыдущих лет, когда сельские жители демонстрировали единство мнений, ориентируясь на социализм и сохранение коммунистической идеологии, например, 98% жителей северных районов Горного Алтая в 1994г. [4], в настоящем исследовании выявилась поляризация политических ориентаций во всех без исключения сельских общинах.

Жители сел, часто независимо от возраста и характера прежней и нынешней деятельности, разделились почти на две равные половины: одна сохранила прежние социалистические ориентации, тогда как другая половина выступала за идеологию перемен (нельзя сказать, что у людей имеется сколь-нибудь отчетливое представление о демократии, поскольку оно основано не на результатах практической деятельности, а на представлении, искаженном средствами массовой информации, прежде всего телевидением).

Отношение к деятельности Администрации и ее оценка. Проблема власти. Высокая социальная напряженность, упрятанная в область индивидуальных переживаний и межличностных отношений, сказывается, между тем, в отношении населения к деятельности Администрации на всех уровнях — от Правительства страны до бригадира и инструктора, представляющих местную власть. Власть утратила уважение и престиж в глазах людей. И если оценка Правительства и областной Администрации несколько туманна, хотя по большей части и негативна — эта власть, в представлении людей, слишком далека и действует опосредовано, — то оценка районной и местной Администрации крайне отрицательна. Неуважительность к этой власти достигла уровня насмешки. Контраст с периодом социализма слишком бросается в глаза, и Власть на местах только делает вид, что не замечает этого иногда даже презрительного отношения к себе. Руководители отдают себе отчет, что они не располагают ни идеологическими, ни юридическими, ни экономическими средствами поддержания своей власти. Но почти никто из них не представляет в полной мере степень неуважения к себе как к Власти со стороны сельской общины. На рис. 2 приведено распределение оценок, по которым респонденты оценили эффективность деятельности Администрации.

Оценки людьми отношения Правительства страны к проблемам российского села весьма показательны: всего 1,5% сельских жителей — руководителей и интеллигенции считает, что Правительство предпринимает какие-то серьезные усилия по решению их проблем. Все остальные 98,5% полагают, что село брошено на произвол судьбы (73,5%) или считают, что прослеживается политика, так или иначе направленная против села как экономического субъекта, социального целого или самоуправляющейся общины (26,0%).

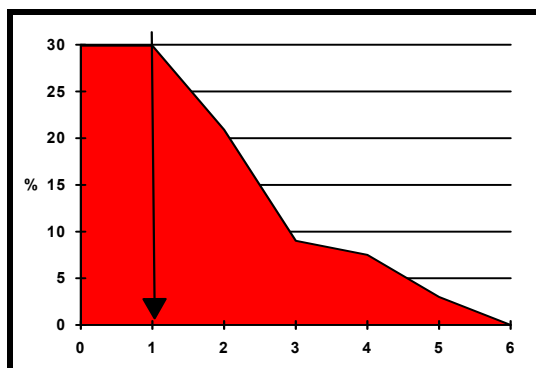


Рис. 2. Распределение оценок респондентами эффективности деятельности районной Администрации в современных условиях (в баллах от 0 — min до 6 — max при средней оценке 3). Медиана ($M = 1,0$) отмечена стрелкой; среднее: $X = 1,4 \pm 0,2$; $SD = 1,36$; $N = 67$.

Поскольку “свято место пусто не бывает”, позиции Администрации в настоящее время захвачены сейчас руководством колхозов. Властные полномочия колхозов стали, вероятно, значительно шире, чем когда бы ни было. Происходящее стихийное перераспределение власти (в том случае, когда колхозы оказались экономически сильнее Администрации на всех уровнях вплоть до областного) в пользу структур, не обладающих правом властных полномочий, должно было привести и реально привело к широкому распространению произвола и беззакония. Закон исполняют не его представители — участковые милиционеры, которых теперь в лучшем случае один на сотню километров, или инспектора, ставки которых сокращены почти в каждом селе, а бригадиры колхоза. Они же, вслед за председателем колхоза, нередко выступают и в роли законодателей. Ощущение произвола обострено тем очень важным обстоятельством, что теперь колхозниками является уже далеко не все население, а иногда даже меньшая часть села. Сложившаяся ситуация “вакуума власти” ощущается сельскими жителями острее, нежели горожанами, поскольку сказывается на любом элементе их повседневной жизни. Это ведет к упрочению в сознании людей идеи местного самоуправления.

Представление о местном самоуправлении. Большинство жителей с всевозрастающим вниманием обращается к этой идее. Степень сочувственности к ней, естественно, прямо пропорциональна слабости законной власти и произвола ее заместителей. Многие респонденты считают самоуправление необходимым сельской общине. Однако в отличие от жителей сибирских регионов (Красноярский край, Горный Алтай), лишь единицы представляют себе суть самоуправления, политические, социальные и экономические условия его осуществления в современном северном селе. Неясно, каковы источники идеи самоуправления — память и возврат к традиции или влияние средств массовой информации: ни то ни другое не указывает механизмы реализации самоуправления, — но ясно, что в настоящее время мы наблюдаем проявление на уровне сознания только потребности в самоуправлении. Представление о конкретных механизмах воплощения в жизнь идеи самоуправления не было высказано ни одним из респондентов, в том числе и руководителями разного уровня, а также интеллигенцией. Даже понимание того, что в нынешней ситуации село не располагает ни экономическими, ни политическими средствами создания и обеспечения функционирования института самоуправления, крайне невелико (отмечено всего у 2 респондентов — 1%).

Соответственно, что на данный момент в менталитете сельской общины не зафиксировано ни одного конкретного механизма создания института местного самоуправления. Ни одно из обследованных сел (а также сел, о которых получена информация от их жителей) не располагает неформальными или зарегистрированными организациями, деятельность которых была бы направлена на создание самоуправляющейся общины или хотя бы ее элементов. Нет и активистов такого

движения. Но потребность в этом велика. Как скоро она получит организационное оформление? В табл. 2 приведено распределение ответов на вопрос об отношении к идее местного самоуправления. Как видно, всего около 18 % считают, что самоуправление может принести вред или в нем нет объективной потребности; другие же 56 % думают, что оно полезно и необходимо. К ним примыкает группа не определившихся, а также те немногие, кто полагает, что колхоз — это и есть самоуправление.

Таблица 2

Распределение ответов сельских экспертов на вопрос об отношении их к идее местного самоуправления (N = 66)

Вариант ответа	Частота, %
Самоуправление может принести только вред	7,2
В самоуправлении нет объективной потребности в селе	10,6
Оно может играть положительную роль, но не замещает функции администрации	22,7
Самоуправление необходимо селу	33,3
В селе есть самоуправление	9,1
Трудно сказать определенно, необходимо присмотреться	16,7

Вакуум мировоззрения и влияние средств массовой информации.

Мировосприятие людей находится под очень сильным влиянием средств массовой информации и в силу этого оно не цельно, подвержено конъюнктуре. Особенно это касается молодой части населения в возрасте до 30 лет. Разрушение традиционных и идеологических основ мировоззрения усугубляется ростом частоты аддиктивных форм поведения и высоким уровнем психоэмоционального напряжения, принявших массовый характер. Люди сами оценивают свою погруженность в СМИ как чрезмерную, иногда вредную. Почти 53 % опрошенных указывают, что они постоянно и ежедневно смотрят телевизор и слушают радио (газет теперь не выписывают). Только 25 % сельских жителей считают, что они только время от времени “погружаются” в СМИ; никто из опрошенных не отметил, что он никак не причастен к mass-media. Все без исключения смотрят передачи двух родов: новости и сериалы. Но именно это позволяет им “забыться”, отвлечься от тягостных переживаний и необходимости предпринимать какие-то действия для выживания.

Религиозность большинства жителей достаточно низка (рис. 3). Многие уверены как в отношении себя, так и в отношении односельчан, что истинной веры нет, а если что-то и есть, то это скорее относится к области суеверий и некоторых остатков языческих представлений. Религиозная активность (посещение церквей, моление, о факте которого можно судить по наличию в избе икон) крайне невелика: по некоторым эпизодическим наблюдениям можно заключить, что действительно верующая часть населения составляет всего 2 — 5%. Но быть верующим стало модно и в крестьянской среде, поэтому чем моложе человек, тем выше он оценивает свою религиозность.

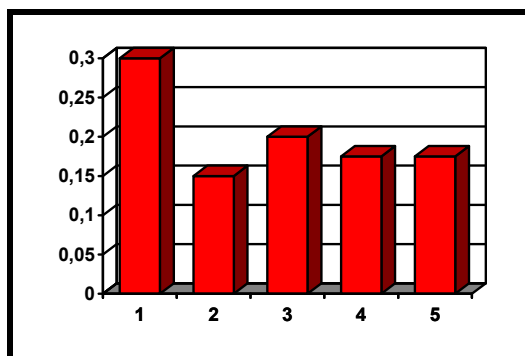


Рис. 3. Распределение ответов сельских жителей о степени их религиозности (по пятибалльной шкале, где 1-2 — атеист или практически не религиозен, 4-5 — в меньшей или большей степени верующий и посещающий храм). По оси абсцисс — частота в долях единицы. $N = 40$.

Благодарности

Статья подготовлена по материалам полевого исследования, осуществленного благодаря финансовой поддержке Российского гуманитарного научного фонда (грант № 96-03-18019).

Литература

1. Бернштам Т.А. Русская народная культура Поморья в XIX- начале XX в. — Л.: Наука, 1983. — 233 с.
2. Журавский А.В. Европейский Русский Север. К вопросу о грядущем и прошлом его бытия. — Архангельск, 1911. — 36 с.
3. Максимов С.В. Год на Севере. — Ч. 1 — 2. — СПб, 1901. — 608 с.
4. Плюснин Ю.М. Политика деколлективизации села и ее первые итоги. Социальные проблемы сельского населения северных районов Республики Алтай (по материалам социологического исследования осенью 1994 г.). — Новосибирск: ИФПр СО РАН, 1995. — 32 с.
5. Плюснин Ю.М. Соловки: маленькие люди на паперти истории. Современные социально-экономические и социально-психологические проблемы населения Соловецких островов. — Аналитический доклад в Архангелогородскую областную администрацию по результатам социологического исследования Соловецкого района, сентябрь 1995 г. — Новосибирск, 1996. — 60 с.
6. Русский Север: ареалы и культурные традиции. — СПб: Наука, 1992. — 272 с.
7. Русский Север: проблемы этнографии и фольклора. — Л.: Наука, 1981. — 272 с.
8. Этнографические исследования Северо-запада СССР. Традиции и культура сельского населения. Этнография Петербурга. — Л.: Наука, 1977. — 219 с.
9. Плюснин Ю.М. Социально-психологические механизмы жизнеобеспечения (сравнительный анализ сельских сообществ на Русском Севере и в Горном Алтае) // ЭКО, 1997. — № 3.